

## Les déplacements des actifs

L'Enquête Globale Transport a été réalisée entre 2009 et 2011 et pilotée par le STIF en partenariat avec la DRIEA dans le cadre de l'Omnil. Ce sont 18 000 ménages (soit près de 43 000 personnes) qui ont répondu à un questionnaire détaillé sur leurs déplacements. Cette fiche s'intéresse aux déplacements liés au travail, réalisés par les actifs franciliens.

### 11 millions de déplacements par jour en lien avec le travail

#### Le poids du travail dans les déplacements continue de baisser...

Déplacements*	2001	2010	Évolution
Domicile ↔ Travail	7,87/22 %	7,14/18 %	- 725 000 ▼
Secondaires liés au travail	3,65/10 %	4,63/11 %	984 000 ▲
Tous motifs	35,16/100 %	41,11/100 %	5 954 000 ▲

\* En millions

Le poids des déplacements liés au travail est en baisse :

**32 %** en **2001**,  
**29 %** en **2010**.

#### ... mais le travail reste un élément structurant de la mobilité quotidienne

Si seulement 29 % des déplacements sont motivés par des activités professionnelles, ceux-ci représentent toutefois 42 % du temps que les Franciliens consacrent à leurs déplacements et 54 % des distances qu'ils parcourent quotidiennement en semaine.

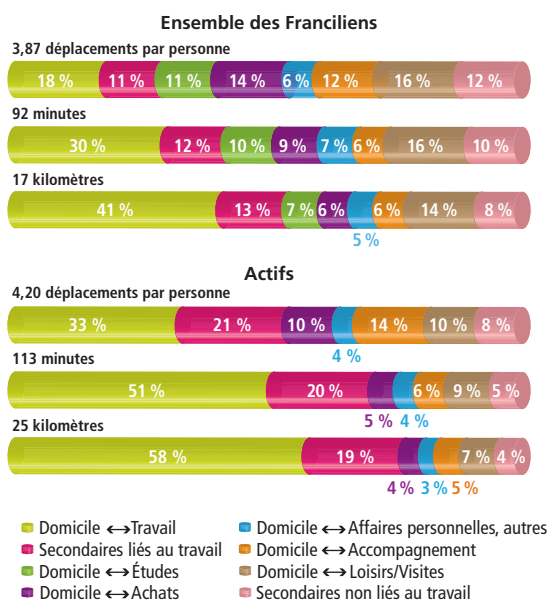
Pour les actifs, ces proportions sont évidemment plus élevées. Ces derniers consacrent plus de la moitié (54 %) de leurs déplacements au travail, ils y investissent plus de 70 % de leur budget-temps de déplacement quotidien et le travail représente plus des trois-quarts des distances qu'ils parcourent un jour de semaine.

En Île-de-France, ces 10 dernières années, la population a augmenté de 6 % et le nombre d'actifs occupés de 7 %. Leur poids est donc relativement stable, autour de 45 % des Franciliens.

Dans le même temps, la diminution du nombre de déplacements quotidiens entre domicile et lieu de travail (- 725 000) a été plus que compensée par l'accroissement des déplacements pour motifs secondaires liés au travail (+ 984 000). À des allers-retours directs entre domicile et travail se sont substitués des enchaînements de déplacements plus complexes.

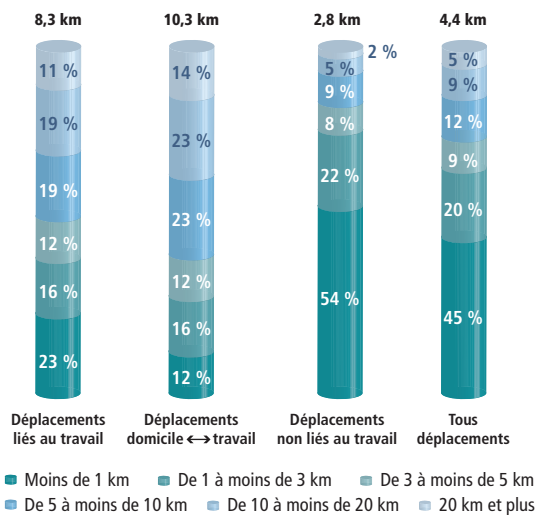
Néanmoins, cette légère croissance des déplacements professionnels est très largement inférieure à celles observées sur la plupart des autres motifs.

#### Mobilité, portée et durée des déplacements pour un jour de semaine





### Répartition des portées des déplacements



### Les déplacements liés au travail sont les déplacements les plus longs

Si près de la moitié (46 %) des déplacements réalisés par les Franciliens font moins d'un kilomètre, ce n'est le cas que pour moins d'un quart (23 %) des déplacements professionnels pris dans leur ensemble et à peine plus d'un dixième des déplacements entre domicile et lieu de travail habituel.

À l'inverse, près de 40 % des déplacements domicile-travail font plus de 10 km alors que cette situation est très peu fréquente pour les autres motifs.

En moyenne, la portée des **déplacements domicile-travail** est de **10,3 km**.

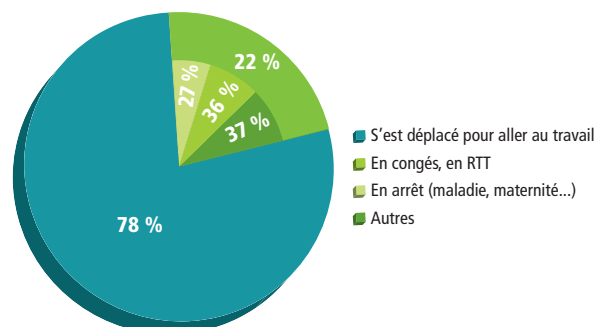
## Un actif sur cinq ne se déplace pas pour le travail un jour de semaine

Les actifs forment une catégorie plus mobile que la moyenne des Franciliens. Chaque jour, ils réalisent 4,2 déplacements en moyenne, parcourent 25 km et passent au total 113 minutes à se déplacer.

Tous les actifs ne se déplacent pas chaque jour pour aller travailler. Ils sont même plus d'un sur cinq (22 %) à ne pas s'être déplacé pour le travail le jour de l'enquête : 36 % d'entre eux parce qu'ils étaient en congés ou en RTT, 27 % parce qu'ils étaient en arrêt (maladie, enfant malade, maternité...) et enfin 37 % pour d'autres raisons (notamment le travail à temps partiel).

Ainsi, sur un peu plus de 5 millions d'actifs franciliens, environ 4 millions se déplacent effectivement pour le travail un jour donné.

Un jour de semaine, **78 % des actifs** se déplacent pour aller au travail.





## Une grande hétérogénéité des temps de parcours entre domicile et travail

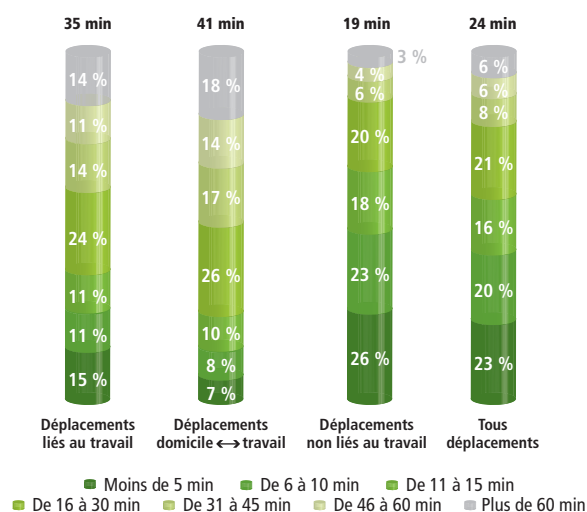
### Un déplacement entre domicile et travail dure en moyenne 41 minutes

En moyenne, un déplacement entre le domicile et le travail (un aller ou un retour) dure environ 41 minutes. Cette moyenne masque des situations très contrastées : environ 20 % des actifs franciliens mettent plus d'une heure pour aller travailler (ou en revenir) mais ils sont presque aussi nombreux (18 %) à n'y passer qu'un quart d'heure ou moins.

### Des différences marquées selon le type de personne...

Les femmes font plus de déplacements courts : 21 % d'entre elles ont moins d'un quart d'heure de trajet pour aller travailler tandis que seuls 15 % des hommes sont dans cette situation. En revanche, presque autant de femmes que d'hommes sont concernés par des durées domicile-travail très longues (une heure et plus) : 20 % pour les premières et 21 % pour les seconds.

### Répartition des durées des déplacements



### Répartition des temps de parcours entre domicile et travail par sexe

	15 minutes et moins	16 à 60 minutes	Plus de 60 minutes
<b>Hommes</b>	15 %	64 %	21 %
<b>Femmes</b>	21 %	59 %	20 %

Les cadres sont très peu nombreux à avoir des trajets domicile-travail courts : seuls 12 % y consacrent 15 minutes ou moins. Pour autant, ils ne sont pas particulièrement représentés parmi ceux qui ont des temps longs : 18 % y passent plus d'une heure contre 20 % sur l'ensemble de la population. Ouvriers et professions intermédiaires sont les seules catégories sociales qui comptent une proportion légèrement plus forte d'individus exposés à des temps de trajets longs. À l'inverse, la catégorie des employés se caractérise par une légère surreprésentation de ceux ayant des temps de trajets courts.

### Répartition des temps de parcours entre domicile et travail par catégorie socioprofessionnelle

	15 minutes et moins	16 à 60 minutes	Plus de 60 minutes
<b>Artisans, commerçants, chefs d'entreprise</b>	26 %	60 %	14 %
<b>Cadres et professions intellectuelles supérieures</b>	12 %	69 %	18 %
<b>Professions intermédiaires</b>	18 %	59 %	23 %
<b>Employés</b>	22 %	58 %	21 %
<b>Ouvriers</b>	19 %	59 %	22 %

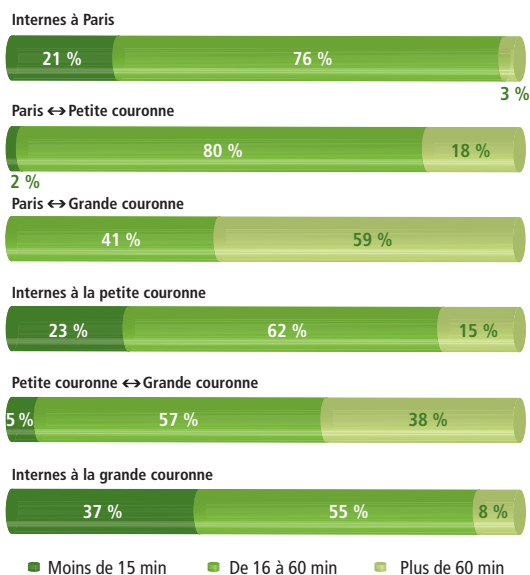
### ... Mais surtout selon les localisations respectives du domicile et du travail

Ces écarts en fonction du sexe ou de la catégorie sociale sont en fait marginaux en regard de ceux observés selon la localisation de l'emploi et du lieu de résidence.

Plus le lieu de résidence est éloigné de Paris, plus les situations extrêmes sont fréquentes : c'est en grande couronne que l'on compte à la fois la plus grande proportion d'actifs travaillant loin et celle d'actifs travaillant près de leur domicile. Plus le lieu de travail s'éloigne de Paris, plus sa proximité au domicile est fréquente. Ainsi, les durées de déplacement domicile-travail tendent à être plus faibles pour les actifs travaillant en grande couronne que pour ceux travaillant à Paris.

Ceux qui ont les plus longs trajets sont les actifs résidant en grande couronne et travaillant à Paris (ou l'inverse) : près de 60 % d'entre eux passent plus d'une heure à rejoindre leur lieu de travail. Et ceux ayant les trajets les plus courts sont les résidents de grande couronne qui y travaillent aussi : 37 % d'entre eux y passent moins d'un quart d'heure et seuls 8 % une heure ou plus.

#### Répartition des durées des déplacements selon les lieux de domicile et de travail



## Des journées très différentes selon le temps passé à se rendre au travail

La durée du déplacement entre domicile et travail est un élément structurant de la journée des actifs et influence fortement les déplacements de la journée :

- L'actif qui consacre moins d'un quart d'heure à son trajet domicile-travail en profite pour réaliser d'autres déplacements (un de plus que les autres actifs) tout en ne consacrant que 67 minutes par jour à se déplacer.

- L'actif pour qui le temps de parcours entre domicile et travail est supérieur à 1 heure consacre la plus grande part de son temps de déplacements au travail. Sur les 200 minutes (3h20) que cet actif passe en moyenne à se déplacer un jour de semaine, 80 % sont consacrés aux seuls trajets entre domicile et travail, soit environ 2h40. Bien que fortement contraint par ses déplacements de travail, il consacre toutefois encore un quart de ses déplacements aux motifs personnels.

	Actifs habitant à x minutes de leur lieu de travail			Ensemble des actifs allant travailler
	15 minutes et moins	16 à 60 minutes	Plus de 60 minutes	
<b>Nombre de déplacements par jour</b>	5,1	4,1	3,4	4,2
<b>Part du domicile-travail</b>	43 %	43 %	53 %	44 %
<b>Part des déplacements liés au travail</b>	64 %	69 %	77 %	68 %
<b>Durée totale des déplacements</b>	67 minutes	114 minutes	200 minutes	111 minutes
<b>Part du domicile-travail</b>	34 %	58 %	79 %	69 %
<b>Part des déplacements liés au travail</b>	64 %	82 %	93 %	84 %
<b>Portée totale des déplacements</b>	13 kilomètres	25 kilomètres	49 kilomètres	24 kilomètres
<b>Part du domicile-travail</b>	34 %	66 %	82 %	79 %
<b>Part des déplacements liés au travail</b>	65 %	86 %	94 %	87 %