

## Femmes et hommes : une mobilité qui reste différenciée

L'Enquête Globale Transport a été réalisée entre 2009 et 2011 et pilotée par le STIF en partenariat avec la DRIEA dans le cadre de l'Omnil. Ce sont 18 000 ménages (soit près de 43 000 personnes) qui ont répondu à un questionnaire détaillé sur leurs déplacements. Cette fiche compare les comportements des Franciliennes et des Franciliens âgés de 18 à 64 ans, sur un jour ouvrable.

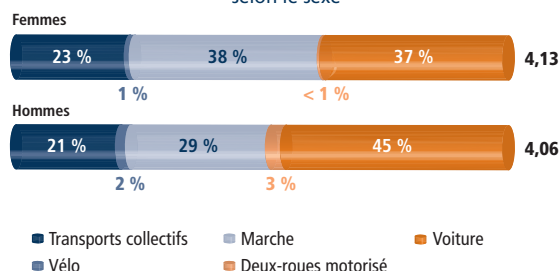
### Des différences marquées dans les comportements de mobilité femmes-hommes

#### Dans les modes qu'ils utilisent

Les femmes se déplacent principalement à pied ou en voiture tandis que les hommes privilégient les modes individuels motorisés. Utilisés pour effectuer 23 % des déplacements des femmes et 21 % de ceux des hommes, les transports collectifs apparaissent comme le mode le plus paritaire.

Part de la population abonnée  
aux **transports collectifs** :  
Femmes : **43 %** Hommes : **39 %**

#### Modes utilisés pour les déplacements de la journée en 2010 selon le sexe



#### Dans les portées de leurs déplacements

Au cours d'une journée, les femmes se déplacent un peu plus que les hommes, tout en y consacrant moins de temps puisqu'elles effectuent davantage de déplacements de proximité.

#### Portée moyenne des déplacements en 2010

	Femmes	Hommes
Tous modes	4 km	6 km
En transports collectifs	9 km	11 km
En voiture	5 km	8 km
Entre domicile et travail	10 km	12 km



Temps passé à se déplacer par jour :  
Femmes : **1 h 40** Hommes : **1 h 56**



### Les femmes réalisent plus de déplacements de proximité

Les femmes se déplacent un peu plus que les hommes et ont davantage recours aux modes de transport les moins rapides (marche, bus parmi les transports collectifs).

Cependant, leur temps passé en moyenne chaque jour à se déplacer est plus faible que celui des hommes.

En effet, elles réalisent plus de déplacements de proximité et parcourent, en voiture ou dans les transports collectifs, des distances moins importantes. Cela s'explique notamment par le fait qu'elles résident plus près de leur lieu de travail.

### Les hommes parcourent des distances plus longues notamment en lien avec le travail

Les hommes utilisent plus la voiture et les deux-roues motorisés. Ils ont un meilleur accès à ces modes que les femmes car ils sont plus nombreux à posséder le permis de conduire.

Ils privilégient des modes de transport plus performants (les deux-roues motorisés, la voiture, les modes ferrés lourds pour les transports collectifs) car ils ont de plus grandes distances à parcourir pour réaliser leurs activités.

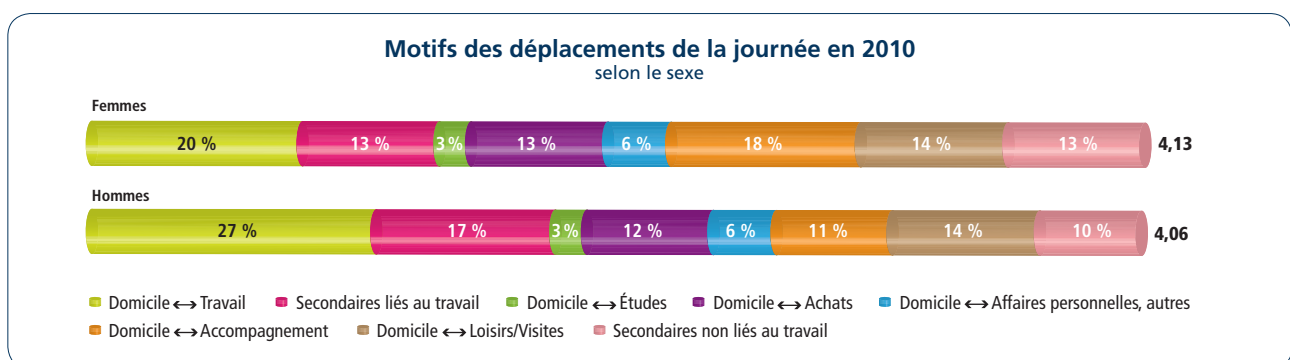
Part de la population ayant le **permis de conduire** :

Femmes : **71 %** permis voiture / 7 % permis moto

Hommes : **83 %** permis voiture / 21 % permis moto

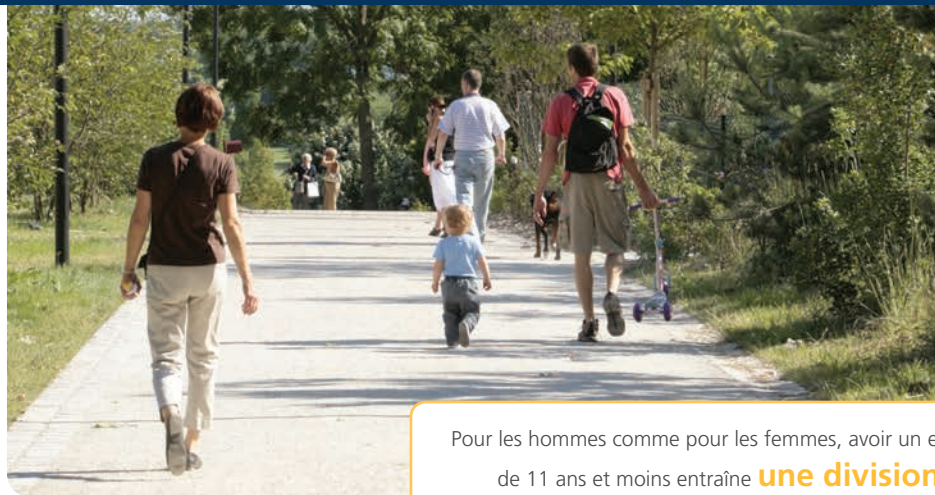
## Une mobilité en relation avec des profils d'activités différents

### Les femmes réalisent plus de déplacements liés au quotidien de leur ménage



Si les femmes font moins de déplacements liés au travail, elles réalisent plus de déplacements que les hommes entre domicile et lieux d'achat ou pour des motifs d'accompagnement.

Cette différence s'explique en grande partie par l'activité (travail ou non, à temps complet ou partiel) et par la présence d'enfants en bas âge dans le ménage.

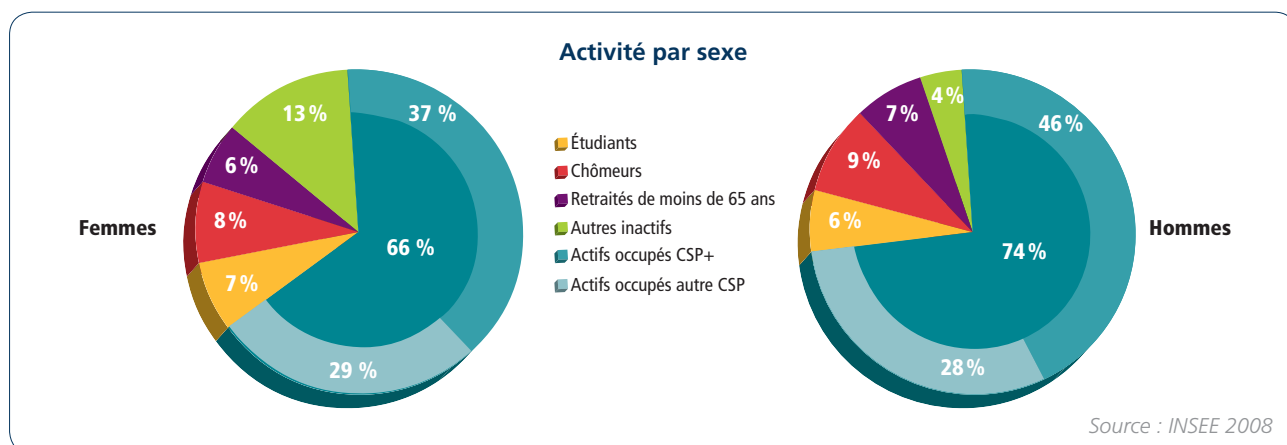


Pour les hommes comme pour les femmes, avoir un enfant de 11 ans et moins entraîne **une division par deux** des déplacements de **loisirs**.

### Des statuts d'activités plus variés chez les femmes

Les actifs occupés représentent une part moins importante dans la population féminine qui travaille plus souvent à temps partiel (subi ou choisi).

Entre 1999 et 2008, la part des catégories socioprofessionnelles supérieures<sup>(1)</sup> a fortement augmenté chez les femmes ayant un emploi (passant de 32 à 37 %) et rattrape progressivement celle des hommes (46 %).



**21 %** des femmes actives exerçant une activité travaillent à **temps partiel** contre seulement **8 %** des hommes.

<sup>(1)</sup> Sont considérées comme catégories socioprofessionnelles supérieures (CSP+) : artisans, commerçants, chefs d'entreprise, agriculteurs, cadres et professions intellectuelles supérieures et les professions intermédiaires ; les autres catégories socioprofessionnelles (autres CSP) sont les employés et ouvriers.

### Chez les femmes, les comportements varient aussi selon l'âge des enfants

Ce qui change...	... pour les femmes	... pour les hommes
<b>Avoir un enfant de moins de trois ans</b>	<ul style="list-style-type: none"> <li>Elles utilisent moins les transports collectifs au profit de la marche.</li> <li>Seulement un quart de leurs déplacements est lié au travail, mais elles consacrent 1/3 de leurs déplacements aux accompagnements.</li> </ul>	<ul style="list-style-type: none"> <li>Ils utilisent moins les transports collectifs au profit de la voiture.</li> <li>Ils se déplacent plus et consacrent 20 % de leurs déplacements aux accompagnements.</li> </ul>
<b>Avoir un enfant de 4 à 11 ans</b>	<ul style="list-style-type: none"> <li>Elles utilisent moins les transports collectifs au profit de la marche et de la voiture.</li> <li>Elles consacrent presque 1/3 de leurs déplacements au travail et 1/3 aux accompagnements.</li> </ul>	

## Les comportements des femmes et des hommes se rapprochent

Les hommes s'investissent davantage dans les tâches du ménage et la vie de famille depuis 10 ans

	Année	Femmes	Hommes
Part des déplacements Domicile ↔ Achats	2001	14 %	10 %
	2010	13 % ▼	12 % ▲
Part des déplacements Domicile ↔ Accompagnement	2001	17 %	9 %
	2010	18 % ▲	11 % ▲

### Les hommes utilisent de plus en plus les transports collectifs

Aux heures de pointe, la parité entre hommes et femmes est respectée dans les transports collectifs. En revanche, plus de femmes utilisent les transports collectifs aux heures creuses de la journée et plus d'hommes utilisent les transports collectifs en horaires décalés (avant 7 h et après 21 h).



- La part des déplacements réalisés en **transports collectifs** par les 18-64 ans
- est passée de 19 à **21 %** en 10 ans chez les hommes,
  - est restée stable à **23 %** chez les femmes.

### Chez les jeunes, la possession du permis de conduire est comparable pour les hommes et les femmes

L'écart entre les hommes et les femmes quant à la possession du permis de conduire, a continué à diminuer au cours de la dernière décennie. Chez les jeunes, on ne note plus de différence.

**Chez les 18-25 ans**, 48 % des hommes et 45 % des femmes possèdent le permis de conduire.

### Évolution de la possession du permis de conduire chez les 18-64 ans

