

# La construction de logements en Île-de-France

## Note de conjoncture trimestrielle

Résultats à fin juin 2018

Juillet 2018

Selon les dernières estimations en date réelle, le nombre de logements autorisés en Île-de-France au cours des douze derniers mois (juillet 2017 à juin 2018) s'élève à 97 300, soit 1,3 % de plus que sur les douze mois précédents (juillet 2016 à juin 2017). Dans le même temps, 82 900 nouveaux logements ont été mis en chantier, soit une augmentation de 12 % par rapport aux douze mois précédents.

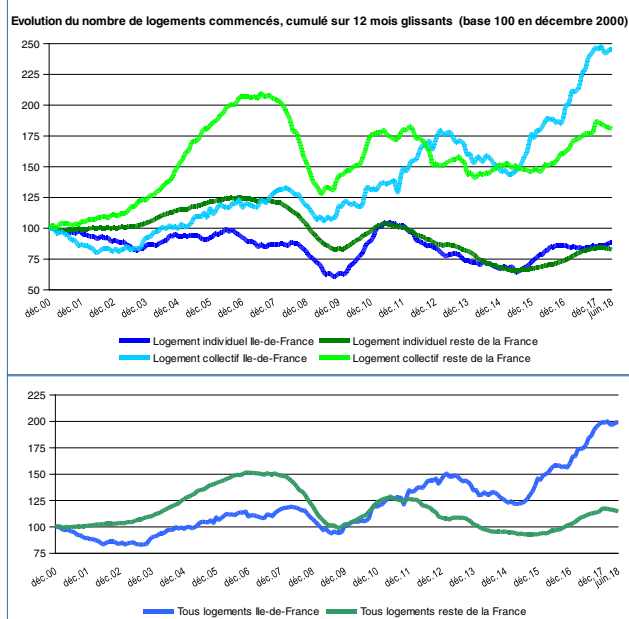
En dépit d'un tassement certain, l'évolution du nombre d'autorisations délivrées en Île-de-France, sur les 12 derniers mois, demeure légèrement positive tandis que la moyenne nationale est à la baisse, avec 486 600 logements autorisés à la construction, soit - 0,7 % par rapport aux 12 mois précédents ; les ouvertures de chantiers restent également plus dynamiques en Île-de-France : France entière, 422 700 logements ont été mis en chantier (+ 5,2 %). La construction francilienne de logements représente un cinquième de la construction nationale.

Quatre des huit départements franciliens enregistrent une augmentation du nombre de permis autorisés : l'évolution dans le Val-de-Marne et l'Essonne est proche de 20 % ; elle est plus mesurée (voisine de 6 %) dans les Hauts-de-Seine et la Seine-Saint-Denis. Quasi nulle dans les Yvelines et la Seine-et-Marne, l'évolution atteint - 16 % à Paris et - 30 % dans le Val d'Oise.

À l'exception de Paris (- 20 %), tous les départements franciliens connaissent une augmentation du nombre de logements mis en chantier ; l'augmentation la plus forte a lieu dans le Val d'Oise (+ 35 %) ; elle avoisine 20 % dans les Yvelines et le Val-de-Marne, et + 10 % dans les autres départements, à l'exception de l'Essonne, qui renoue néanmoins avec la croissance (+ 3 %).

Avec 52 000 logements autorisés (+ 8,9 %) et 45 200 logements commencés (+ 10,5 %), la Métropole du Grand Paris (MGP) reste très dynamique en autorisations et en ouvertures de chantier ; elle concentre 53 % des autorisations régionales accordées au cours des douze derniers mois et 55 % des ouvertures de chantier.

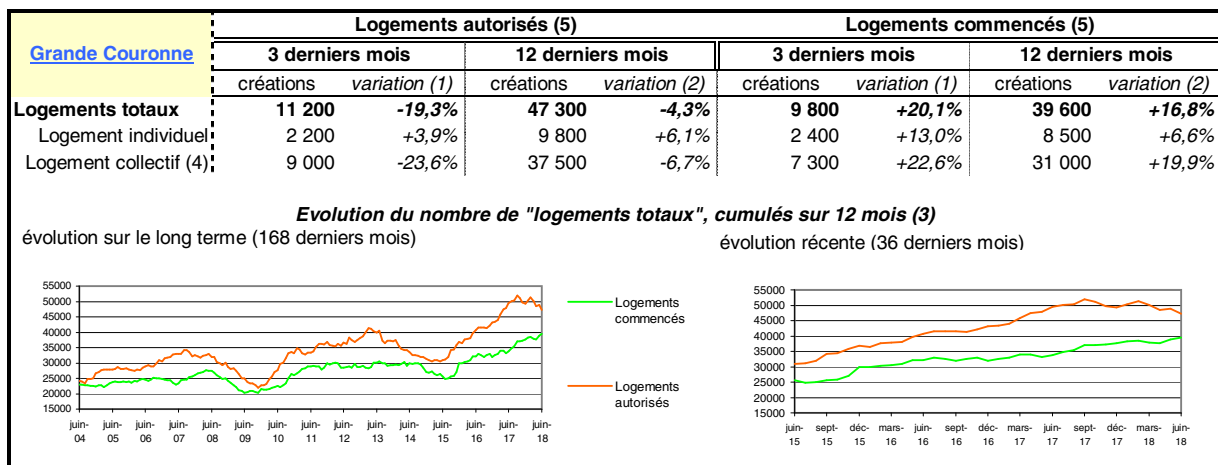
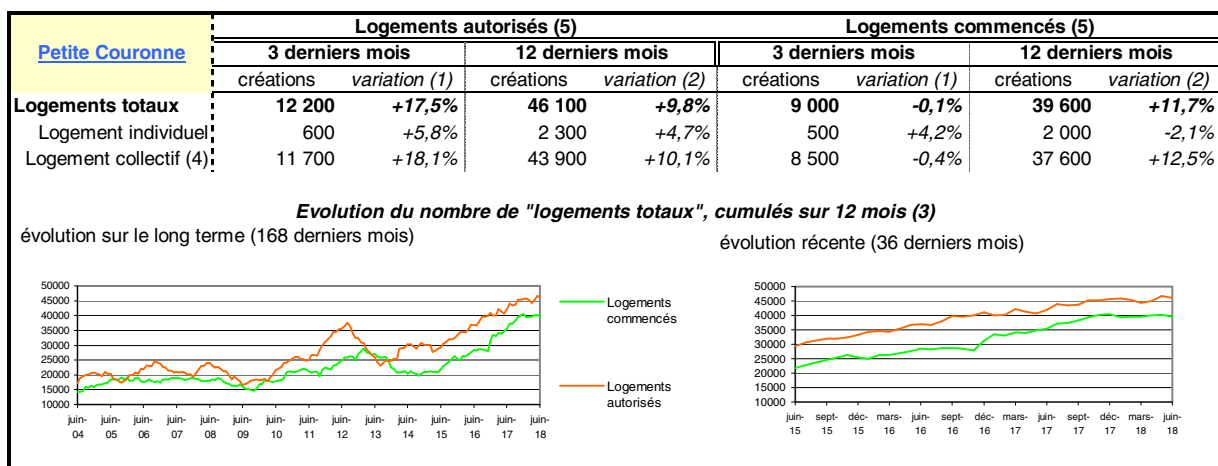
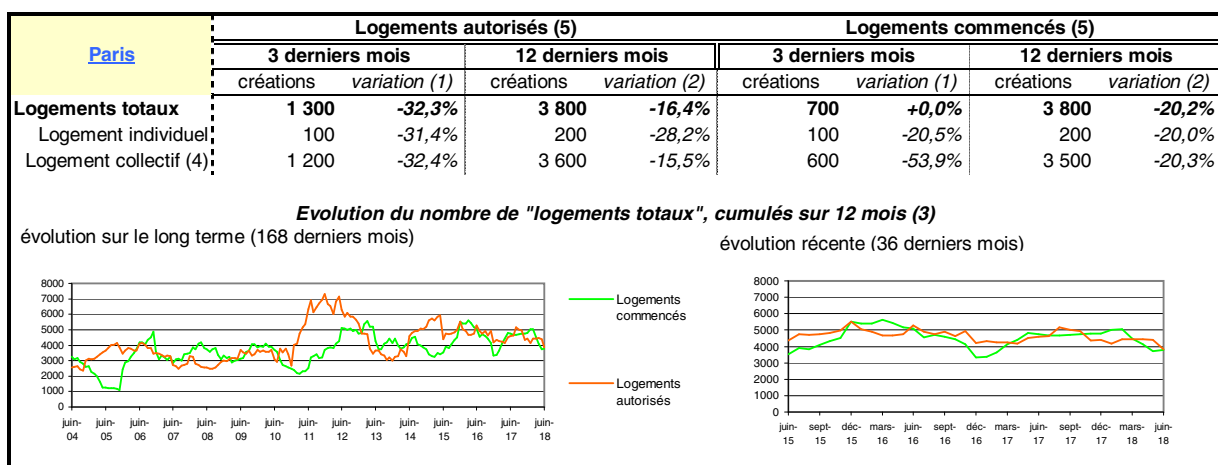
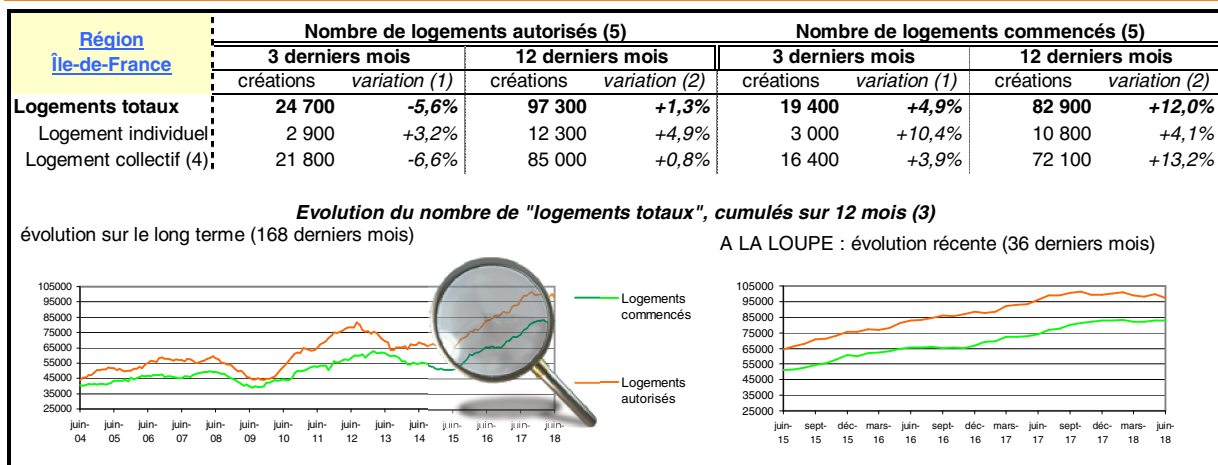
### Évolution du nombre de logements commencés, par type, en Île-de-France et dans le reste du pays



PRÉFET  
DE LA RÉGION  
D'ÎLE-DE-FRANCE

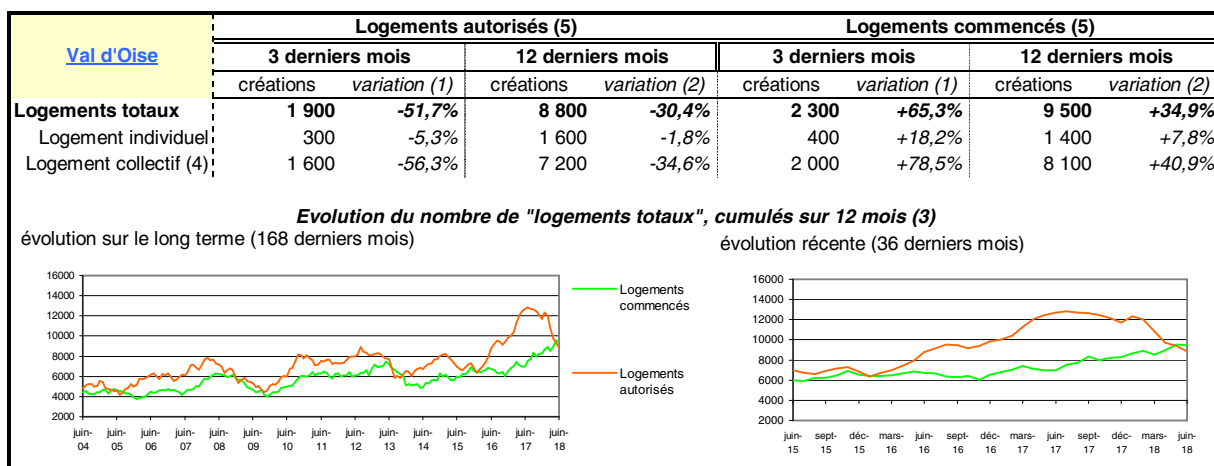
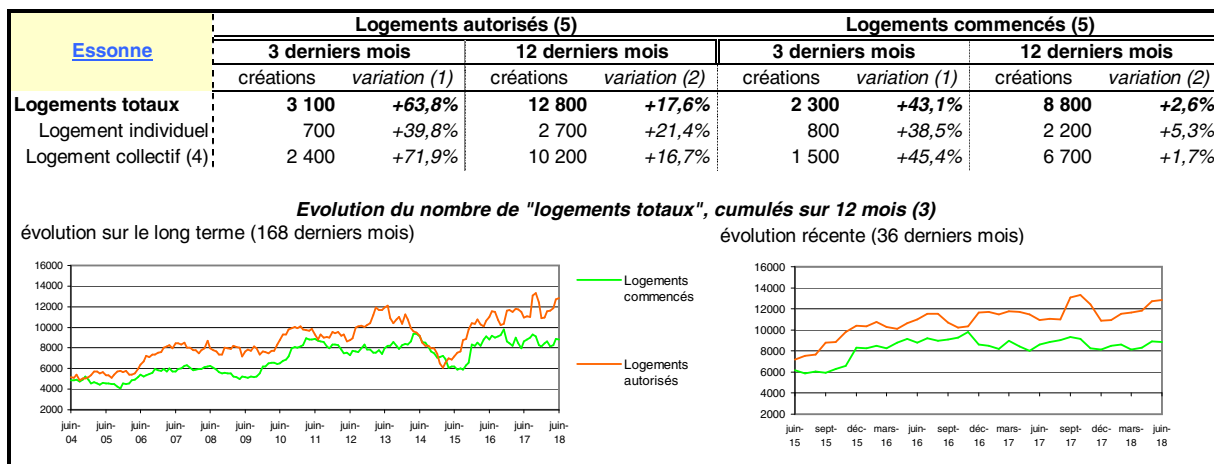
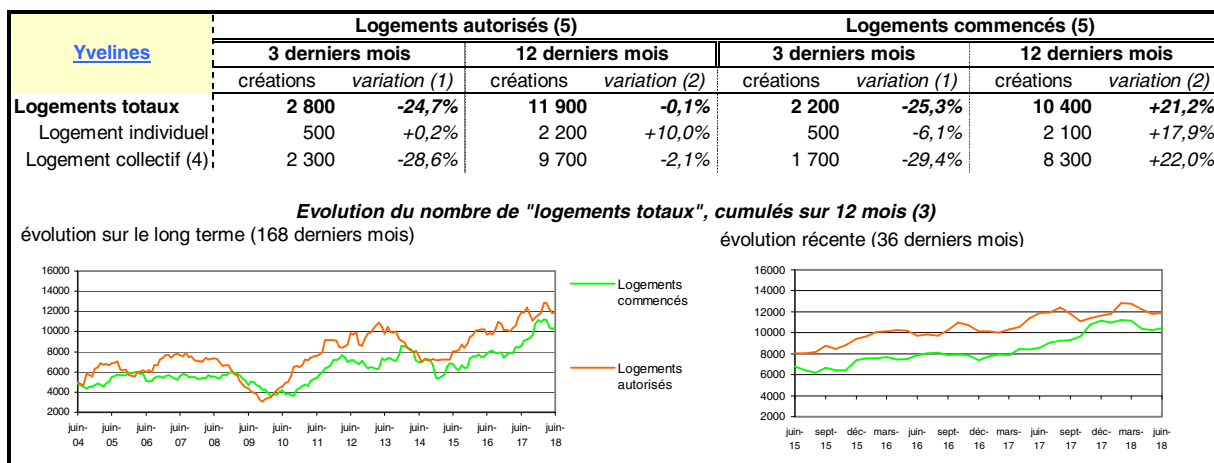
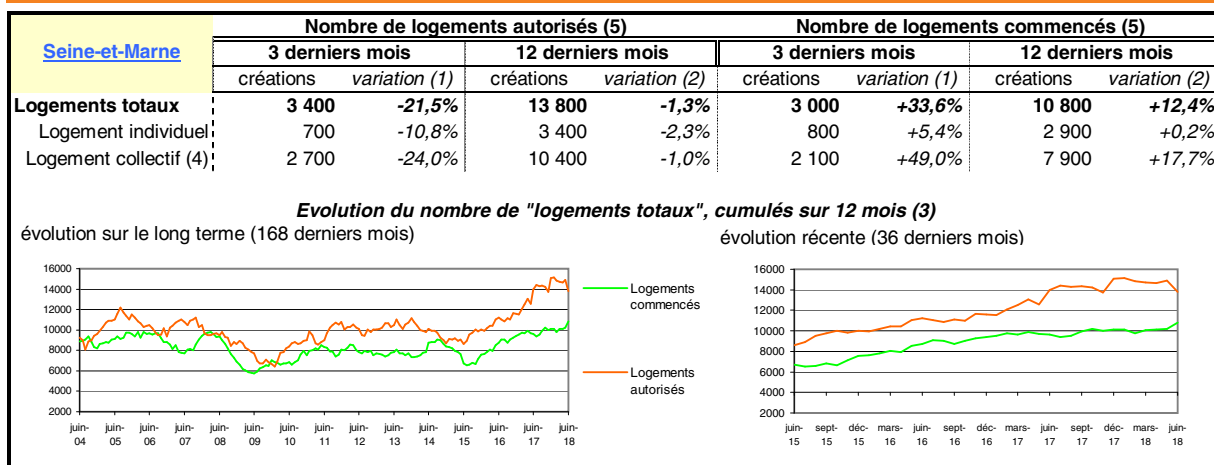
# Logements autorisés et commencés en Île-de-France - juillet 2018

Source : DRIEA, SCEP, Sit@del2 en date réelle estimée (extraction au 25/07/2018 : données à fin juin 2018)



# Logements autorisés et commencés en Île-de-France - Juillet 2018

Source : DRIEA, SCEP, Sit@del2 en date réelle estimée (extraction au 25/07/2018 : données à fin juin 2018)



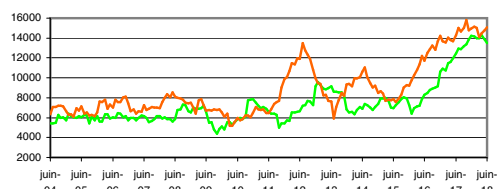
# Logements autorisés et commencés en Île-de-France - Juillet 2018

Source : DRIEA, SCEP, Sit@del2 en date réelle estimée (extraction au 25/07/2018 : données à fin juin 2018)

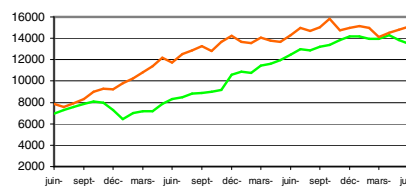
Hauts-de-Seine	Nombre de logements autorisés (5)				Nombre de logements commencés (5)			
	3 derniers mois		12 derniers mois		3 derniers mois		12 derniers mois	
	créations	variation (1)	créations	variation (2)	créations	variation (1)	créations	variation (2)
<b>Logements totaux</b>	<b>4 200</b>	<b>+29,2%</b>	<b>15 100</b>	<b>+5,6%</b>	<b>2 800</b>	<b>-14,0%</b>	<b>13 500</b>	<b>+8,6%</b>
Logement individuel	200	+10,5%	500	+8,7%	100	+5,3%	500	-12,6%
Logement collectif (4)	4 100	+30,1%	14 500	+5,4%	2 600	-14,7%	13 000	+9,6%

## Evolution du nombre de "logements totaux", cumulés sur 12 mois (3)

évolution sur le long terme (168 derniers mois)



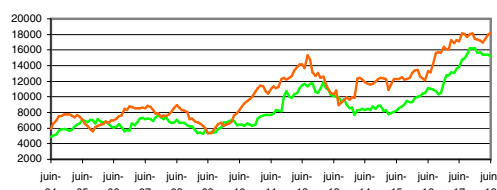
évolution récente (36 derniers mois)



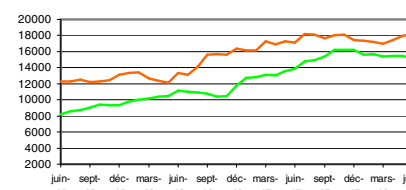
Seine-Saint-Denis	Logements autorisés (5)				Logements commencés (5)			
	3 derniers mois		12 derniers mois		3 derniers mois		12 derniers mois	
	créations	variation (1)	créations	variation (2)	créations	variation (1)	créations	variation (2)
<b>Logements totaux</b>	<b>5 000</b>	<b>+30,9%</b>	<b>18 200</b>	<b>+6,2%</b>	<b>3 600</b>	<b>-5,4%</b>	<b>15 200</b>	<b>+9,2%</b>
Logement individuel	200	-14,9%	800	-4,4%	200	+16,0%	800	+11,7%
Logement collectif (4)	4 800	+34,2%	17 300	+6,8%	3 400	-6,5%	14 300	+9,1%

## Evolution du nombre de "logements totaux", cumulés sur 12 mois (3)

évolution sur le long terme (168 derniers mois)



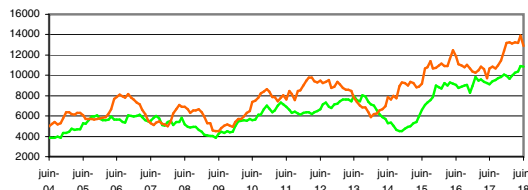
évolution récente (36 derniers mois)



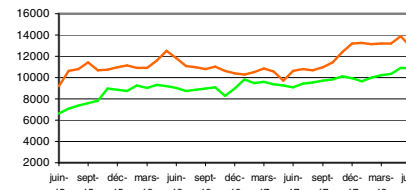
Val-de-Marne	Logements autorisés (5)				Logements commencés (5)			
	3 derniers mois		12 derniers mois		3 derniers mois		12 derniers mois	
	créations	variation (1)	créations	variation (2)	créations	variation (1)	créations	variation (2)
<b>Logements totaux</b>	<b>3 000</b>	<b>-9,6%</b>	<b>12 900</b>	<b>+21,1%</b>	<b>2 700</b>	<b>+32,0%</b>	<b>10 900</b>	<b>+19,6%</b>
Logement individuel	200	+38,6%	900	+12,6%	200	-8,1%	700	-7,9%
Logement collectif (4)	2 800	-11,8%	12 000	+21,8%	2 500	+36,3%	10 200	+22,1%

## Evolution du nombre de "logements totaux", cumulés sur 12 mois (3)

évolution sur le long terme (168 derniers mois)



évolution récente (36 derniers mois)



### Notes :

- (1) Trois derniers mois comparés aux trois mois correspondants de l'année précédente (avr. 2018 - juin 2018 / avr. 2017 - juin 2017)
- (2) Douze derniers mois comparés aux douze mois précédents (juil. 2017 - juin 2018 / juil. 2016 - juin 2017)
- (3) au mois "m" est affectée la somme des 12 derniers mois (y compris le mois "m")
- (4) le logement collectif comprend les résidences
- (5) Les nombres sont arrondis à la centaine ; les pourcentages sont calculés avant arrondi

Directeur de la publication : Gilles Leblanc - DRIEA  
 Pilotage/Rédaction :  
 Nicolas Osouf - SCEP / Philippe Monier - CS  
 Mise en page : Gilbert Caviglioli  
 ISSN 1297-496X  
 Copyright DRIEA

### En savoir plus

- Méthode :** - voir l'article Méthode sur le [site de la DRIEA](#)  
 - le [Chiffres & Statistiques hors série](#) du service statistique (SOEs) du ministère
- Conjoncture :** - [la note de conjoncture nationale](#) du SOEs  
 - voir la note de conjoncture régionale sur le site de la DRIEA

Direction régionale et interdépartementale  
 de l'Équipement et de l'Aménagement d'Île-de-France  
 21/23 rue Miollis  
 75732 PARIS cedex 15  
 Tél. 01 40 61 80 80

